



parenbouge

RAPPORT D'ACTIVITÉS

2022

Sommaire

I.	Rapport moral	1
II.	Vie associative	2
III.	L'équipe professionnelle	5
IV.	Les actions de Parenbougé en 2022	8
V.	Les Journées Pédagogiques à Parenbougé	10
VI.	Les temps forts de 2022 à Babao	11
VII.	Les temps forts de 2022 à Calais	14
VIII.	Les temps forts de 2022 à Croc'Mahon	16
IX.	Les temps forts de 2022 à Enfant'aisy	20
X.	Les temps forts de 2022 à Lunasam	22
XI.	L'activité de Parendom en 2022	24
XII.	L'activité 2022 de Parenbougé en chiffres	29

I. Rapport moral

Le rapport moral est l'occasion, une fois par an, de revisiter les actions passées, d'en faire l'analyse afin de se projeter dans un futur que nous souhaitons meilleur pour tous et pour chacun.

Il convient de veiller à rester sur le chemin des valeurs pour lesquelles nous sommes engagés et qui guident la mise en œuvre de nos actions.

2022 a été l'année de la reprise de l'activité, celle de l'après COVID, tous les services ont fait de leur mieux pour accueillir les familles malgré les absences maladie, parfois sur des amplitudes réduites et nous les remercions une nouvelle fois.

C'est aussi et surtout, une année marquée par les 20 ans de l'association, l'occasion de réunir les acteurs qui ont gravité ou gravitent autour de Parenbougé depuis toutes ces années.

Au-delà du fait que cela a été très agréable, de se retrouver après 2 années à distance, le plaisir a été aussi de faire le bilan et regarder l'avenir.

L'association a pu entendre un témoignage appuyé de ses partenaires et la reconnaissance de l'engagement depuis 20 ans à apporter des réponses concrètes aux familles toujours dans le souci de la qualité et du bien-être de chaque enfant comme de nos équipes professionnelles.

Au quotidien, Parenbougé c'est aussi une entreprise avec ses 90 salarié.e.s et son budget de plus de 3 millions d'euros. Après avoir pu recevoir les moyens financiers pour assurer le maintien de l'activité pendant la période de crise sanitaire, ce sont de nouvelles modalités de financement de nos partenaires en l'occurrence la Ville de Rennes, qui ont pu nous questionner ces derniers temps. Dans le dialogue et l'écoute, nous sommes confiants sur les suites et la qualité de notre relation avec la Ville de Rennes, comme avec l'ensemble de nos partenaires. Cependant cela a conduit l'association à prendre des mesures de prudence pour maîtriser les dépenses comme les fermetures estivales ou pendant la période de Noël dans la plupart des structures. Nous restons vigilants pour assurer la pérennité des emplois.

L'année 2022, n'a pas été que festive, elle s'est finie douloureusement avec le brusque départ de Pierre Yves Jan, le pionnier de l'économie sociale et solidaire sur le territoire rennais, figure à la fois très active et discrète de la solidarité de terrain, au service de tous. Au fil de l'histoire de Parenbougé, il a été présent, à nos côtés, sa devise était de rechercher d'abord une réponse collective. C'est ce que nous allons continuer de faire.

Enfin, je tiens à adresser mes remerciements chaleureux à tous les membres du Conseil d'Administration ainsi qu'à toute l'équipe salariée.

C'est grâce à vous et à votre mobilisation que notre action pourra continuer à répondre aux besoins des familles. Alors ensemble, poursuivons ce projet de Parenbougé qui met en exergue les valeurs de respect et de solidarité qui nous sont si chères.

Nicolas DELY, Président de Parenbougé

II. La vie associative

Quelques chiffres

- **423 Adhérents**
- **1 Assemblée générale annuelle**
- **6 Conseils d'administration**

1. Une année particulière : celle des 20 ans

A l'occasion des 20 ans de l'association, 2 jours d'animation et de rencontre ont été proposés sur le site de la Basse cour, quartier de la Prévalaye, un site agréable et très adapté sous un soleil radieux :

- Le vendredi 17 juin
 - La Journée associative en journée
 - La soirée des 20 ans
- Le samedi 18 juin
 - L'Assemblée générale de Parenboug de 10h à 12h30
 - Ensuite, un temps convivial durant lequel les parents, partenaires, salarié.es, ont pu profiter du site de la Basse cour.



2. Election du nouveau Conseil d'administration



L'Assemblée générale, comme chaque année a procédé à l'élection du Conseil d'administration qui à Parenboug est entièrement renouvelé chaque année.

Un nouveau membre a été accueilli, avec la candidature Anthony SAINT-MARTIN parent bénéficiaire d'Enfant'aisy.

1er Collège – Parents

- Delphine BAGOT (Croc'Mahon)
- Olivia LE PIVER (Enfant'aisy)
- Pauline FUMINIER (Calais)
- Roukia AHAMADA (Lunasam)
- Julien GUERIN (Calais)
- Nicolas DELY (Lunasam)
- Anthony SAINT-MARTIN (Enfant'aisy)

2ème Collège – Partenaires

- CEZAM - Christophe BOUVIER

3. La Journée associative

C'est une journée de travail, la seule de l'année où tous les salarié.e.s de Parenbougé sont réuni.e.s pour :

- ▶ Se rencontrer et se connaître entre membres de Parenbougé
- ▶ Faciliter une meilleure compréhension du projet associatif
- ▶ Partager les informations, les activités de l'association.

Tous les services de Parenbougé sont fermés pour permettre à l'ensemble des salarié.e.s d'y participer, nous nous retrouvons tous ensemble sur un même site. D'ailleurs, nous choisissons depuis quelques années, un cadre agréable propice à la convivialité et aux échanges.



✓ Au programme

Pour cette année, un peu spéciale d'anniversaire, nous avons proposé à l'équipe différents ateliers "bien-être" ou activité "plein air"

✓ Repas

A cette occasion, les professionnel.le.s ont pu bénéficier du repas végétarien et gourmand cuisiné sur place à base de produits frais et locaux.

✓ Présentation des ateliers

Ateliers "Bien-être"

- **Sophro-balade** : un atelier bien-être mêlant marche et sophrologie.

Animé par Séverine LE CAM - Terre Feng Shui

- **Do-In / Automassage** : technique ancestrale chinoise d'acupression, sa pratique permet de gérer ses propres ressources en réduisant la fatigue, les tensions physiques et nerveuses.

Animé par Catherine HERVE - Histoire d'empreintes

- **Boîte à outils Bien être** : pour être autonome dans son bien-être, avec des exercices de sophro, de braingym et un atelier pour gérer ses émotions.

Animé par Sabrina Cramois - sophrologue

Activités "Plein Air"

- **Danse brésilienne** : pour découvrir différents styles de danses brésiliennes et bouger sur les rythmes ensoleillés du Brésil et faire le plein d'énergie.

Animé par Zénaïde - Danse et Zen

- **Disc golf** : basé sur les règles du golf, on y a joué en équipe, à l'aide de disques spécifiques similaires à des frisbees, lancés en direction d'une cible, qui sert de « trou ».

PROGRAMME

JOURNÉE ASSOCIATIVE

La journée associative c'est la seule de l'année où toute l'équipe de Parenbougé est réunie pour mieux se connaître, échanger, partager des idées et sa bonne humeur !

Vendredi 17 juin 2022

9:00
Café d'accueil

9:30
Parenbougé aujourd'hui : actualité
Parenbougé demain : les projets

11:00 à 12:00
Activité collective

12:30
Repas

14:00 à 16h30 au choix
Ateliers détente & bien-être : sophrologie, massages ...
Activités Nature les pieds sur terre ou en l'air ...

16h30 à 17h00
Goûter

Infos pratiques Possibilité de rester à la soirée des 20 ans

- On pense à se mettre en tenue adaptée pour une journée en extérieur

- Pour se rendre sur le site : à pied, à vélo, en transport en commun, en voiture ou en covoiturage

Nous contacter pour tout renseignement : 07 54 39 62 96
contact@parenbougé.fr

4. Les 20 ans de l'association

En introduction, nous avons diffusé en avant première la vidéo conçue réalisée par un professionnel, Anthony Cocherie, spécifiquement pour les 20 ans de Parenboug. On y présente l'association, son histoire, ses valeurs liées à l'ESS via des témoignages de personnes bénévoles ou salariées.

Ensuite, de 17h30 à 19h30 nous avons proposé une table ronde : « *Mieux comprendre les besoins des enfants pour mieux les accueillir en crèche, : une question de synergie entre parents, professionnel.le.s et partenaires. »*

Nos intervenants étaient :

- Anne Françoise COURTEILLE, 1ere Vice Présidente déléguée à la protection de l'enfance et à la prévention au Département d'Ille et Vilaine
- Arnaud STEPHAN, élu délégué à la Petite enfance Ville de Rennes/Rennes Métropole
- Nicolas DELY, Président de Parenboug, parent utilisateur des services de Parenboug
- Marion DELAUNE, Responsable de la crèche Enfant'aisy, service de Parenboug, dont 10 ans professionnelle EJE à Parenboug
- Dorothee LE MOLGAT, Parent et membre du conseil de parents de la crèche Enfant'aisy

La table ronde était animée par Emmanuelle ROUSSET, qui a été la 1ere directrice de Parenboug et aujourd'hui élue à la Ville de Rennes, Vice-Présidente déléguée à l'économie sociale et solidaire au Département et ex directrice de Parenboug.



Des témoignages intéressants ont été apportés, sur l'importance de la qualité de la relation et la concertation entre les différents acteurs, que cela demande, au-delà de la volonté, du temps et des moyens.

Nous avons aussi entendu la reconnaissance portée à Parenboug et son engagement depuis 20 ans à apporter des réponses concrètes aux familles, souvent spécifiques et avec le souci de la qualité et du bien-être des enfants.

La soirée s'est terminée par un temps d'échanges et de partage, sur le site de la Basse Cour, en toute convivialité.

III. L'équipe professionnelle en 2022

1. Composition de l'équipe

L'équipe professionnelle compte **96 salariés en CDI et CDD**.

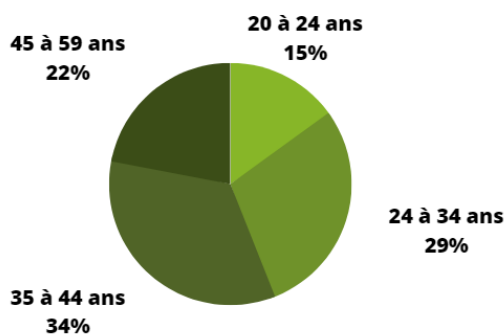
La moyenne d'âge est stable depuis 2018 plus ou moins 37 ans, c'est l'ancienneté moyenne qui a baissé de 6 ans en 2018 à 4 ans aujourd'hui, phénomène principalement dû à l'ouverture de Babao et le renouvellement d'une partie de l'équipe dans un contexte de crise sanitaire.

Parenbougé s'engage aussi pour la formation des futur.e.s professionnel.le.s dans tous les métiers de la petite enfance. En 2022, nous avons accompagné 13 stagiaires de formations diplômantes dans nos 5 EAJE, notamment pour le CAP AEPE (Accompagnant éducatif Petite enfance), DE EJE (Educateur Jeunes Enfants), DE Auxiliaire de puériculture. L'association soutient également la valorisation des compétences acquises par les salarié.e.s dans le cadre de Validations des Acquis de l'Expérience, 2 professionnelles de Parenbougé ont suivi en 2022 ce parcours.

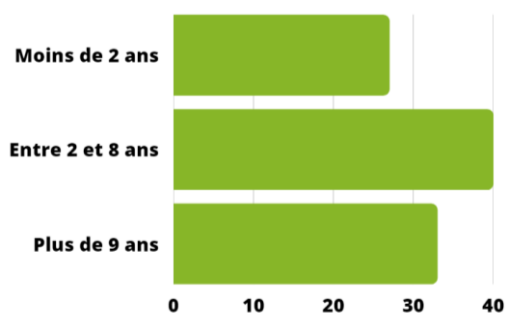
✓ Composition de l'équipe



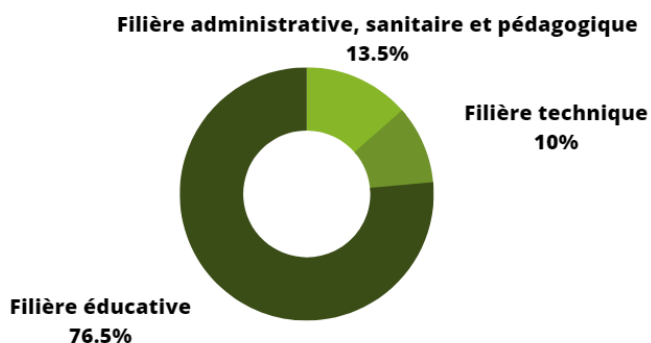
✓ Moyenne d'âge



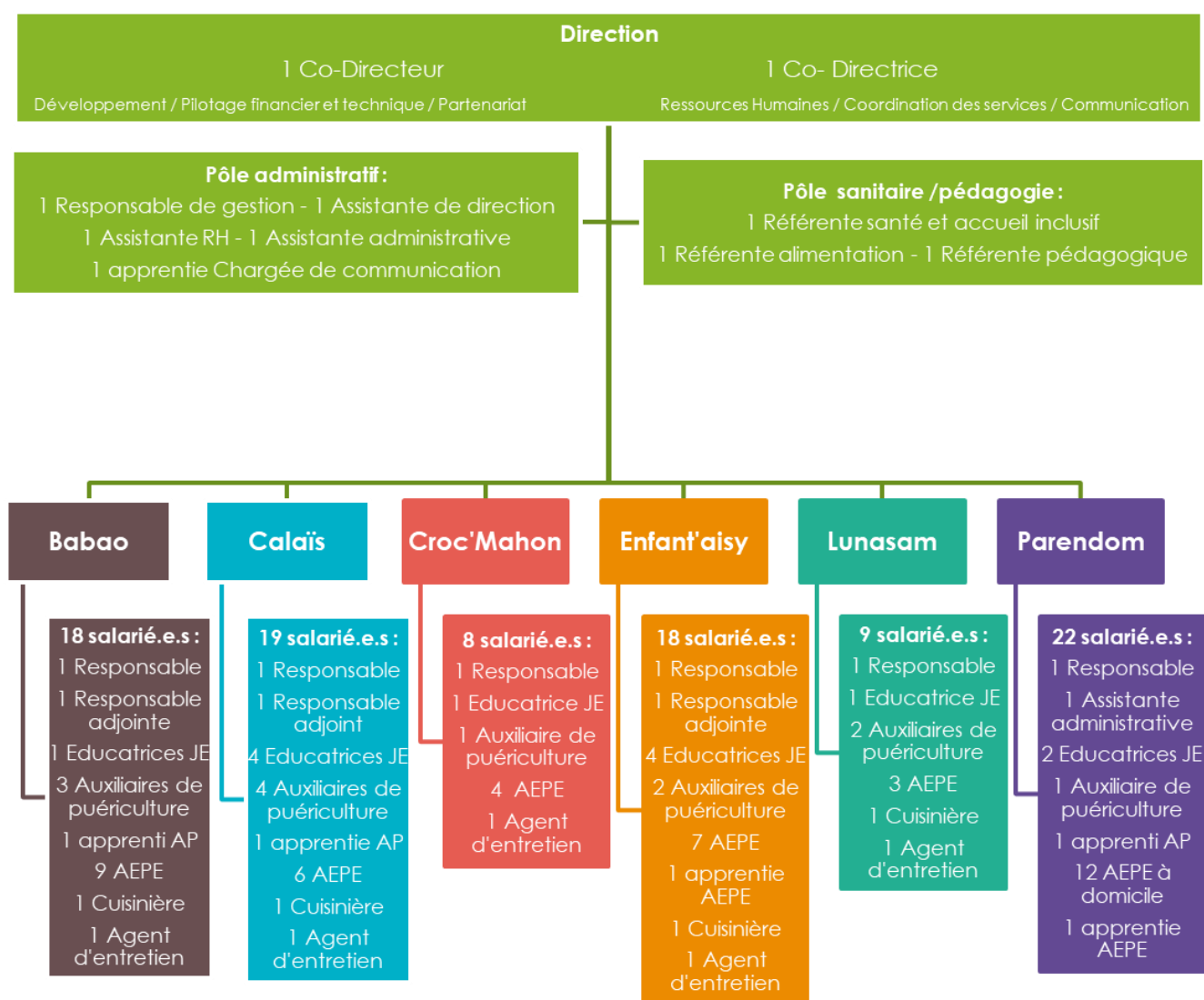
✓ Ancienneté de l'équipe



Organisation de l'équipe : nos métiers



2. Organigramme



3. En 2022 : s'adapter ...

Le début de l'année 2022 a été marquée par les dernières vagues de contamination liées à la crise sanitaire.

1 chiffre : 50%

En janvier 2022, c'est 1 personne sur 2, de l'équipe de Parenbougé qui a été absente.

Un drôle de record, habituellement à cette période c'est entre 20 et 30%.

Nous avons été en tension, à gérer les difficultés liées aux absences de professionnel.le.s pour maladie ou en jour enfants malades, ou en garde d'enfant.

Toutes les filières étaient concernées : éducative, technique (cuisine, entretien...), administrative.

Nous avons aussi des enfants malades et dès qu'il y a eu plus 3 cas, nous avons dû fermer le service. C'est ce qui s'est passé à Calais pendant une semaine.

Nous nous sommes donc adaptés, on a dû :

- Réduire l'activité : changer les horaires ou, à Croc'Mahon, fermer la halte
- Fermer plus tôt les services
- Organiser la mutualisation de personnel d'un service à l'autre : dès qu'il y avait une baisse d'activité dans un service, pour aller travailler dans un autre service.
- Recourir à des prestataires pour la livraison de repas, l'entretien
- Activer la possibilité d'un ou une seul.e professionnel.le avec 3 enfants la dernière heure ou 1/2h, comme ça s'est fait à Lunasam
- Reporter des réunions comme celle du CSE

Au moins une fois, dans chaque service, une de ces mesures d'adaptation a dû être mise en place.

4. ...et remercier

Le 30 mars 2022 à 20h30, le CA a proposé à l'équipe salariée de se connecter en visio. Le président de Parenboug, Nicolas Dély et quelques administrateurs souhaitaient leur adresser un message de vive voix. Comme les réunions étaient à cette période, compliquées à organiser, qu'aller dans tous les services demande une disponibilité difficile à trouver, la visio é été privilégiée.

35 salarié.e.s se sont connecté.e.s et ont pu entendre le président qui a adressé, au nom du Conseil d'administration de Parenboug, ses remerciements à toute l'équipe et a salué leur mobilisation si précieuse.

Il était en effet, important de témoigner de la pleine et entière reconnaissance pour l'engagement de chaque professionnel.le dans ses fonctions, qu'elles soient auprès des enfants, des familles, des équipes professionnelles, toujours accomplies avec professionnalisme.



Pour tenir compte de cet effort de tous, mais aussi pour certaines et certains, de l'assiduité dont ils et elles avaient fait preuve, de la mobilité qui a été acceptée en allant travailler dans un autre service, le Conseil d'administration de Parenboug a validé la mise en place d'une prime exceptionnelle pour chaque salarié présent en CDI ou CDD long.

IV. Les actions de Parenbougé en 2022



1. Terres de sources

✓ Qu'est-ce que c'est ?

Le label local Terres de Sources® promeut les produits alimentaires issus d'une agriculture qui préserve la qualité de l'eau du sous-sol.

Les agriculteurs qui adhèrent au programme s'engagent envers la qualité de l'eau et en contrepartie Terres de Sources leur assure un débouché local et correctement rémunéré de leurs produits, dans les cantines de la métropole rennaise.

✓ Et Parenbougé ?

Parce que nous proposons des repas préparés en interne dans nos crèches, Parenbougé a été sollicitée en 2019, pour intégrer le programme Terres de sources. Nous avons signé alors une convention avec une clause financière et pendant 4 ans, nous avons les objectifs suivants :

- ▶ Sensibiliser les professionnel.le.s, les parents des jeunes enfants sur les enjeux de l'alimentation durable et des changements de pratiques
- ▶ Structurer la démarche d'alimentation durable pour l'ensemble de nos services
- ▶ Développer des événements et des supports pédagogiques.

✓ Concrètement

Diagnostic et plan d'action de restructuration de la restauration autour de l'alimentation durable

Les étapes successives de baisse d'activité liées à la crise sanitaire ont retardé notre capacité à mobiliser des ressources humaines pour s'engager dans la première étape dont les objectifs dédiés en 2022 sont prioritairement de :

- Faire connaître le dispositif et l'intérêt de l'engagement de Parenbougé dans le consortium
- Collecter les représentations d'une alimentation durable des parties prenantes notamment des cuisinières des crèches
- Établir un diagnostic des pratiques

Dès lors que nous avons recruté Delphine Marot, en tant que chargée de mission Alimentation durable en avril 2021, nous sommes pleinement entrés dans cette phase qui se poursuit encore en 2022.

Initialement prévu sur 4 mois nous avons dû prolonger la mission jusqu'au printemps 2022 afin de pouvoir réaliser au mieux cette phase de diagnostic et d'appropriation du projet par les équipes salariées.

Durant l'année 2022, différentes actions ont été menées :

4 formations sur l'éveil à la nature dès la petite enfance

Jouer dehors et explorer la nature c'est sensibiliser les grands et les petits à leur environnement et à une alimentation durable

Mise en place d'un nouveau plan alimentaire

(Avec une diététicienne)

- Repas végétariens
- Limiter les aliments transformés
- Diminution du sucre...

Collecte des données sur les indicateurs de qualité des repas

En moyenne 40% des produits utilisés dans les 5 crèches de Parenbougé sont issus d'une culture biologique

V. Les Journées Pédagogiques à Parenboug

✓ Pourquoi faire ?

Depuis 2021, chaque service bénéficie d'une journée pédagogique chaque année, pour permettre à l'équipe de travailler sur un projet, de questionner une pratique, de réfléchir ensemble sur le fonctionnement du service

La journée pédagogique par service c'est donc l'occasion de questionner le projet, de l'actualiser, de réfléchir ensemble sur ce qu'on souhaite développer pour le service, l'équipe, les enfants : des pratiques pédagogiques, des aménagements, des organisations...

✓ Concrètement

Toutes les crèches de Parenboug ont été fermées durant cette journée du 21 octobre. Les équipes professionnelles étaient réunies dans les services ou au siège de Parenboug et avaient préalablement choisies le thème de la journée :

CROC'MAHON

Gestion des émotions et prévention des douces violences



PERSONNEL D'ENTRETIEN les agents d'entretien des services de Parenboug

Utilisation du Vapodil et au nettoyage écologique.



CALAÏS

Travailler ensemble sur les moments clés de la vie en crèche



PERSONNEL DE CUISINE les cuisinières des services de Parenboug

Actualisation des pratiques pour la cuisine et l'alimentation



ENFANT'AISY

L'inclusion



PARENDOM

Pause pédagogique sur un format plus court qu'une journée



LUNASAM

Le portage physiologique en EAJE



PERSONNEL DU SIÈGE

Formation Octime nouvelle version



BABAO

Snoezelen



POOL DE REMPLACEMENT

Les collègues du Pool s'intégreront dans le service et la thématique de leur choix



Le bilan a été très positif et les travaux constructifs, la prochaine journée pédagogique aura lieu le 20 octobre 2023.

VI. Les temps forts de 2022 à Babao

Crèche de proximité, au cœur du centre-ville de Rennes, Babao accueille 36 enfants. Son intégration au sein d'un équipement municipal de quartier le Jeu de Paume favorise les dynamiques de réflexion et d'accompagnement à la parentalité avec les parents, associations impliquées dans la gestion et l'animation de ce lieu de vie.

2022 a été une année riche pour Babao : une stabilité s'amorce ; nous passons la « vitesse de croisière » et les 1ers projets de partenariats culturels voient le jour. L'année a donc été bien rythmée à travers plusieurs axes :

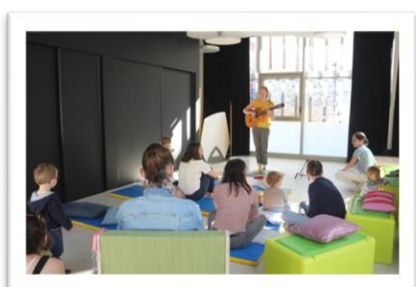
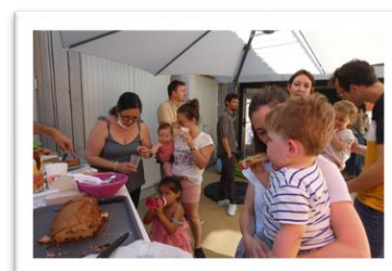
1. Temps forts avec les familles : nous nous rencontrons enfin !



► **Une soirée « portes-ouvertes »** a été proposée aux familles en mars, pour découvrir, des chambres à la cuisine, tous les endroits où les enfants évoluent au quotidien, à Babao. L'équipe a établi un parcours pour que les familles puissent découvrir au fil des pièces, les différents aspects du projet pédagogique : les repas, le sommeil, les activités proposées et les projets à venir ...

► « Babao en fête »

Pour la 1^{ère} fois depuis l'ouverture, nous avons (enfin !) pu accueillir toutes les familles et les enfants lors d'un temps festif, début juillet. L'équipe avait préparé quelques ateliers et animations (maquillage, chamboule-tout, parcours moteur, film rétrospective de l'année...) et nous avons convié les familles à apporter de quoi nous régaler et partager une collation dans le jardin. Le beau temps était en plus de la partie, donc nous avons pu passer un très bon moment... malgré la perspective du départ pour l'école des « 1ers bébés » de Babao.



► **Intervenante musicale**

Avant l'été, nous avons bénéficié de 2 matinées animées par Julie Laforêt qui nous a enjoué de ses chansons, de sa guitare et de ses marionnettes. Ces deux temps étaient proposés aux familles de Babao et du quartier (notamment en partenariat avec le CDAS) pour se poser, et partager un temps « parent-enfant ». Les familles venues sont reparties contentes de cette petite parenthèse musicale.

2. Des Semaines à thème : une programmation annuelle bien remplie

► « (Re)Trouvailles » : la semaine Petite Enfance en mars

C'était notre 2^{ème} participation à cet évènement national. L'équipe a pu proposer différents ateliers de découverte autour de cette thématique de se retrouver, de chercher, de trouver, de découvrir, de se laisser surprendre... Une belle occasion d'explorer et de partager notre quotidien, de le mettre en valeur. En partenariat avec le Jeu de Paume, nous avons pu nous inscrire à la programmation de différents évènements durant cette année.



► La 1^{ère} Semaine du Jeu s'est déroulée en avril

Avec comme partenaires les écoles du quartier, l'EHPAD voisin, la Maison des Aidants et des Aînés, le Collectif d'Animation Centre-Ville, nous avons profité de cette semaine pour explorer les jeux géants en bois mis à disposition sur le parvis. Nous avons également proposé un temps fort et reconstitué un supermarché dans lequel nous avons convié les enfants de la petite section de maternelle, de l'école St Malo. Rayonnages de crèmerie, de viandes et poissons, les légumes, les produits d'hygiène, le passage en caisse avec la monnaie, les caddies et les paniers... tout était réuni pour faire notre plein de courses « comme les grands ».



► En novembre, la 2^{ème} édition de la Semaine Parentalité et Petite Enfance,

Cette année, cela s'est déroulé sur 10 jours, autour du thème des « **5 Sens** ». Babao a contribué en mettant à disposition différents matériels et jeux pour créer des espaces d'exploration (espace sensoriel dans le hall, parcours moteur à l'aveugle en salle de motricité) libres d'accès pour tous. Les enfants de Babao ont pu bien les expérimenter également. Une conférence pour les familles, des ateliers de sophrologie, un atelier de confection de boîte mystère, l'espace de La Chuchoterie (du Théâtre Lillo), un spectacle... figuraient également au programme de cette belle semaine. En parallèle, à Babao, nous avons pu proposer différents ateliers autour de ces 5 sens et Amandine nous avait également concocté un menu bien gourmand.

3. Culture et Nature : des projets qui germaient, et qui sortent enfin de terre pour voir le jour

L'ouverture d'une structure et la mise en route de partenariats et de projets peut prendre un peu de temps. Mais « tout vient à point, à qui sait attendre » comme dit l'adage et 2022 sera l'année de démarrage.

Nous avons ainsi pu développer plusieurs partenariats et fait des découvertes de lieux culturels rennais :

► **Autour du livre : la Médiathèque du Thabor - Lucien Rose et la Médiathèque des Champs Libres.**

Dans la 1^{ère}, nous nous y rendons pour emprunter des ouvrages et Christine une animatrice jeunesse vient parfois nous raconter des histoires à Babao. Pour la 2^{nde}, nous avons bénéficié de 6 séances pendant lesquelles 2 animateurs nous racontaient des histoires, chantaient des chansons, utilisaient des instruments... Nous avons en plus la joie d'y aller en prenant le métro ! Une vraie expédition partagée avec quelques parents qui nous ont accompagnés.



► **Découverte d'un nouveau lieu : L'Opéra de Rennes.**

Avec le groupe des Grands Joueurs de Paume, des Enfants de la Balle et de parents accompagnateurs, nous avons bénéficié d'une matinée pour aller explorer ce lieu emblématique de Rennes : les grands escaliers, le salon avec sa cheminée, les loges, la salle et ses beaux fauteuils rouges, le dessous de la scène ... l'Opéra n'a plus de secret pour nous ! Dans un 2^{ème} temps, une chanteuse lyrique est venue à Babao nous faire un atelier autour de la voix et de la musique. Petits et grands ont été plus qu'attentifs puisque quand est arrivée la fin, nous en avons un goût de trop peu !

► **Un potager à Babao.**

Une structure d'accueil en centre-ville c'est très intéressant en termes de mobilité et d'accessibilité. Malheureusement, le minéral prend bien souvent le dessus sur le végétal.

Avec l'équipe, nous avons donc envie d'apporter un peu de nature autour de nous. Un petit espace inoccupé entre les bâtiments, non loin de la cuisine, nous faisait de l'œil... Et bien, le voilà transformé en

« expérience potagère ». Pour cette 1^{ère} tentative, les enfants ont semé des radis, planté des tomates, des fraisiers et un potiron. Malheureusement, ce dernier n'a pas survécu et les radis se sont fait discrets, mais nous avons eu une belle récolte de fraises et surtout de tomates cerises pour le plus grand bonheur des grands, qui allaient picorer « pour l'apéro ». Un bac en bois, proche du jardin a quant à lui accueilli des fleurs à papillons et coccinelles que les enfants avaient semées au printemps.



VII. Les temps forts de 2022 à Calais

Créée pour concilier vie familiale et vie professionnelle, Calais propose 42 places aux entreprises et collectivités locales, notamment pour les salarié.e.s à horaires atypiques, en roulement. La crèche dispose de locaux avec des espaces distincts pour les 2 unités ainsi qu'un jardin de 300m² avec des espaces récréatifs et un potager. Calais souhaite être un lieu de vie permettant la prise en compte de chaque enfant et de sa famille, dans le respect de leur rythme.

1. Poursuite de la réflexion sur le projet pédagogique et l'aménagement de l'espace

En septembre 2021, Calais a évolué dans son fonctionnement en proposant l'accueil des enfants en âges mélangés et non plus en tranche d'âges, les unités « Bulles » et « Plumes » sont nées.

2022 a été l'occasion de poursuivre la réflexion engagée que ce soit, du côté de l'aménagement de l'espace, que sur la réécriture du projet pédagogique.

2. Des événements festifs en lien avec le calendrier

Le calendrier nous a donné l'occasion de proposer toute l'année, aux enfants des événements festifs liés à des activités.

✓ Carnaval

L'occasion pour les enfants des deux unités ainsi que l'ensemble des professionnel.le.s d'enfiler leur plus belle tenue et de partager un moment amusant dans la convivialité. Heureusement « Le ridicule ne tue pas » !



✓ Chasse aux œufs

Un atelier manuel a été proposé aux enfants afin de réaliser leur propre panier de Pâques. Une fois leurs créations réalisées, il était temps de partir à la recherche des œufs cachés dans le jardin. Quelle joie de ramener son petit trésor à la maison !

✓ Noël

Cette année, nous avons proposé aux plus grands, de réaliser une décoration de Noël en pâte à sel à ramener à la maison (au choix paillettes rouges ou vertes / ours ou étoiles).

Les plus petits ont pu repartir avec leur carte de Noël, laissant apparaître à l'intérieur une photo d'eux portant un bonnet de Noël. Premier souvenir de la crèche pour certain.

À cette occasion nous avons aussi partagé le repas de Noël réalisé par notre cuisinière.



3. Temps fort avec les familles

Nous avons proposé un goûter festif à l'ensemble des familles accueillies. A cette occasion, les enfants avaient réalisé des gâteaux le matin avec des professionnelles. La première édition de la « Parenthèse à Calais » a eu lieu le 17 novembre 2022. Une bonne fréquentation pour une première : 25 familles ont participé sur 53 familles accueillies.

Nous avons investi l'espace repas des grands au milieu en y disposant plusieurs tables au centre de la pièce avec des boissons et de la nourriture. Des panneaux avec des photos des enfants et un petit descriptif de notre quotidien étaient également au mur.

Cela a été principalement un moment de rencontre, autour d'un verre, d'échanges entre les familles et les professionnelles. Plusieurs thèmes ont été abordés comme le sommeil, l'alimentation, les différents temps de vies à la crèche. Une deuxième édition est prévue en 2023.

Créer du lien et proposer ce genre de temps nous semble indispensable à la bonne vie de la structure.

4. La reprise des sorties

L'année passée a été l'occasion de renouer avec les sorties, pour commencer nous avons choisi de nous rendre à un étang tout proche de la structure.

Au programme :

- Expérience motrice : une heure de promenade à travers les trottoirs et le circuit autour de l'étang
- Exploration sensorielle (feuilles, arbres, cailloux...)
- Découverte de l'environnement, naturel ou non.



5. Le jardin



La nature est au cœur de notre projet et nous essayons de sortir presque par tous les temps.

Nous avons un grand jardin qui permet aux enfants de s'exprimer et de profiter librement. Dehors, il y a moins de contraintes, moins de barrière. Ils peuvent crier, courir, grimper sans limite.

Profitant toujours de notre vaste jardin, les enfants ont pu investir le bois, les coins d'herbe en y ramassant des feuilles, des fleurs (ci-joint photo cueillette du matin) en y observant les vers de terre. Nous avons d'ailleurs acheté du matériel pour leur permettre de mieux observer (loupes...) Ils utilisent les bâtons de bois pour jouer, les enfants se connectent à la nature. La motricité est également présente avec des enfants qui se dépensent en courant, qui utilisent les espaces mis à leur disposition.

VIII. Les temps forts de 2022 à Croc'Mahon

Située au cœur du quartier La Touche, Croc'Mahon est structure multi accueil de proximité qui propose de l'accueil régulier, occasionnel d'urgence et aussi de halte-garderie. La crèche dispose de locaux adaptés et agréables, d'un jardin et espace récréatif extérieur de 100m².

1. Remise en route des partenariats de quartier

► **Bibliothèque**

Tous les 2 mois environ, les enfants ont la possibilité de sortir de la structure pour participer à des temps de lecture.

Accueillis par :

- une animatrice à la bibliothèque de Bourg l'Evêque
 - des bénévoles qui ont suivi une formation à la maison Bleue
- Les enfants profitent un temps de lecture collectif et d'un temps de découverte et d'exploration libre pour choisir des livres qu'ils pourront ramener à la halte-crèche. Les parents présents se rendent aussi disponibles pour des petits temps de lecture plus individualisés.



► **Accueil de jour Kerelys**

Avec l'assouplissement des protocoles, nous avons enfin pu retrouver les personnes âgées de l'accueil de jour Kerelys. Quand nous n'allons pas les voir, c'est elles qui viennent à nous par petits groupes de 3 ou 4.

En Décembre, 4 dames sont venues participer à un atelier de confection de biscuits sablés avec les enfants. Mélange d'ingrédients, pétrissage, modelage, découverte d'odeurs et de textures... Ce fut un moment de grand plaisir partagé entre 2 générations.

► **Jardin partagé**

Malgré le froid, lors de promenades, les enfants n'hésitent pas à passer au jardin partagé auquel adhère la halte-crèche.

Les personnes qui le fréquentent régulièrement en prennent grand soin et c'est toujours un plaisir d'y découvrir les plantations de saison. Ce lieu clos permet aux enfants de déambuler librement dans les allées et de faire de multiples découvertes ...

C'est aussi un lieu qui permet les rencontres des habitants du quartier, on peut également y croiser les personnes âgées de l'accueil de jour Kerelys.



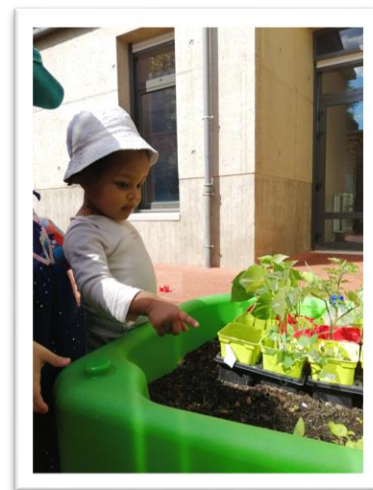
2. Temps forts

► *Atelier potager*

Cette année nous avons décidé de réinvestir notre petit carré de potager.

Après un atelier de plantation de graines dans des petits pots individuels, les enfants ont pu en voir certaines germer et montrer leurs petites feuilles de haricot ou de radis. Certains ont pu les ramener chez eux pour s'en occuper en famille et d'autres les ont laissées à la crèche pour en faire profiter tout le monde.

Les plants qui ont survécus aux diverses manipulations tactiles et expérimentations gustatives ont montré fièrement quelques fruits et ont pu être partagés pour une dégustation collective.



► *Médiation animale*

Selon Audrey Barbier, « la médiation par l'animal maintient et améliore le confort physique, psychologique et social des participants grâce à une approche douce, bienveillante et naturelle. » L'équipe de Croc 'Mahon s'est laissée convaincre et a accueilli Audrey Barbier et ses animaux (chien, lapins, cochons d'Inde...) pour ce petit temps de rencontres improbables dans le jardin de la halte-crèche.

Entre appréhensions, maladresses et grands moments de tendresses, les enfants et les professionnels présents ont vécu une expérience très enrichissante.

► *Intervenante musicale Julie Laforet*

Julie Laforêt et sa guitare sont également passées par Croc Mahon. Le beau temps a permis de profiter de ce temps dans le jardin de la crèche.

Des parents s'étaient joints à nous pour partager ce temps musical avec leur enfant.



► **Octobre artistique**

- **Soudain Toujours**

Début Octobre, les enfants de la halte crèche et leurs parents ont été invités à venir contempler une œuvre interactive au Théâtre Du Vieux Saint Etienne. Cette œuvre de Guillaume COUSIN intitulée Soudain Toujours a permis à notre jeune public de se mettre en situation d'immersion ! Assis face à une grosse machine dégageant de la fumée, chacun a pu échanger sur ses ressentis. Manipulation de différentes matières (semoule, talc, ...), jeux d'ombre avec la fumée... Ce fut un moment très apprécié par les familles, certains y sont même retournés le lendemain.



- **Sortie musée des Beaux-arts**



Après une sortie pour voir une exposition d'art contemporain, l'équipe a organisé une sortie au musée des Beaux-Arts, avec leur nouveau dispositif d'inscription en ligne.

Au programme : découverte d'une œuvre magistrale mais surtout exploration d'un lieu : des salles hautes de plafond, des volumes de pièces impressionnants, un escalier monumental...

Mais, une fois la porte d'un musée franchie une 1ère fois, il sera toujours plus facile de la franchir une nouvelle fois par la suite !

✓ **Repas de Noel**

Pour finir cette année riche en émotions, nous avons proposé aux enfants notre traditionnel repas de fin d'année. Jolie nappe décorée par les enfants, tenue de circonstances pour l'équipe, ce petit moment de fête fut autant apprécié par les professionnels que par les enfants. Le menu est un peu exceptionnel, ce jour-là on se fait plaisir avant tout ! C'est un moment de partage où toute l'équipe est présente avec sa bonne humeur.



IX. Les temps forts de 2022 à Enfant'aisy

Au sein du quartier La Courrouze entre Rennes et Saint-Jacques-de-la-Lande, Enfant'aisy propose 42 places aux entreprises et collectivités locales. Les enfants en situation de handicap ou d'une maladie chronique sont accueillis dans des locaux et avec du matériel adapté et ce jusqu'à 6 ans. La crèche dispose de locaux équipés d'un espace Snoezelen ainsi que des espaces extérieurs de 250m² aménagés pour la motricité ou pour jardiner.

1. Les semaines à thème

A Enfant'aisy, nous organisons une à 2 fois par an des semaines à thème.

En 2022, l'équipe souhaitait mettre un accent sur la thématique du sommeil qui est au cœur de nos pratiques au quotidien.

Au programme : pour les familles

- ▶ **Exposition photos** avec les différents lieux où l'on peut dormir à la crèche et les grandes lignes du projet pédagogique sur nos pratiques à ce sujet. Par ailleurs, l'idée était aussi d'apporter une ouverture sur les différentes pratiques de sommeil à travers le monde.
- ▶ Comprendre **les enjeux du sommeil** sur notre santé
- ▶ **Train du sommeil** pour expliquer les phases de sommeil de l'enfant et les besoins selon les âges
- ▶ Espace ressources avec des livres sur le sujet et un environnement propice à la détente

Pour les enfants :

- ▶ Expérimentation de siestes inédites pour les plus grands : toute la semaine, les plus grands ont bénéficié de sieste en extérieur sous toile de tente. Dormir au grand air et prendre compte un environnement sensoriel différent !
- ▶ Pour les plus petits, l'accent était mis sur l'accompagnement individuel, un petit temps accordé à chaque enfant avant le coucher autour de retour au calme (musique douce, berceuse, histoires, massage ou juste des mots posés pour discuter), un mot d'ordre : prendre le temps !



Par ailleurs, sur une semaine, le jeu était mis à l'honneur ! A chaque jour son thème : journée sans jouets, transvasement, jeux moteurs, activités artistique et à chaque âge ses jeux.

Les propositions de la journée étaient faites en fonction du thème et chaque soir un atelier enfant/parent était animé par un professionnel.

Cette semaine a été particulièrement appréciée des enfants et des parents qui ont pu vivre pleinement des instants de partage avec leur enfant autour d'un atelier. Pour les professionnels, la nouveauté, la réflexion et la dynamique de la semaine ont été un réel facteur de motivation et de plaisir !

Une exposition était proposée aux familles le vendredi soir avec tous les moments forts de la semaine, les photos et les œuvres réalisées par les enfants !

2. Les sorties et événements culturels

En 2022, les sorties ont rythmé l'année et, pour notre plus grand plaisir, des parents se sont rendus disponibles pour nous accompagner :

- ▶ **Sortie au marché** pour observer les couleurs, les aliments, sentir les saveurs et surtout ramener des fruits et légumes qui seront cuisinés par Maud pour le repas.
- ▶ Petit tour à la **médiathèque** de St Jacques, à l'Antipode ou à la maison de Quartier de la Touche pour assister à un spectacle de Noël.
- ▶ Et grande nouveauté pour nous cette année, **l'arrivée de la ligne B de métro** ! Une sacrée aventure entre ascenseurs, escalators, le tout pour se rendre à la gare observer les trains.

Nous avons eu à la chance à la rentrée de septembre d'accueillir dans notre hall une des « Empreinte » de la compagnie Lilico nommée « Cube au carré ». Elle était accompagnée d'un panel de livres artistiques et atypique, à découvrir comme des livres objets. Manipulation, découverte et imaginaire sont mis en avant. Les professionnels et les parents ont pu également profiter de cet aménagement afin de partager un temps de découverte des livres avec les enfants.



3. Les temps festifs avec les familles

Enfant'aisy c'est aussi des temps de partage avec les familles, quel bonheur de retrouver ces temps festifs qui nous avaient tant manquer pendant la pandémie.

- ▶ **Une soirée de rentrée** a été proposée en octobre pour les familles. L'idée était de présenter les axes majeurs du projet d'Enfant'aisy sous forme d'ateliers où les familles pouvaient circuler (séance Snoezelen, activité transvasement, présentation du conseil de parents, projet d'inclusion et sorties en extérieur).
- ▶ **Pour la fête de fin d'année**, de nombreuses familles ont répondu présentes. Une partie de l'équipe s'était mise en scène sur un spectacle d'éveil tiré du livre « la moufle » qui a remporté un franc succès.



X. Les temps forts de 2022 à Lunasam

Au sein du quartier Villejean, cette crèche de proximité accueille 19 enfants simultanément en âges mélangés, en régulier ou occasionnel. La crèche dispose de locaux adaptés et chaleureux, un espace extérieur de 100m² aménagé pour la motricité et un potager.

1. Les temps forts avec les familles

Après les années 2020-2021 marquées par la pandémie, l'objectif en 2022 était de créer du lien avec les familles. La plupart des familles accueillies à Lunasam sont modestes et d'origine cultures variées ; souvent isolées géographiquement ou familles monoparentales. Les temps de rencontre proposés à la crèche leur permettent de partager un temps privilégié avec leur enfant lors d'activités, sorties ou évènement festif et des temps de rencontre et d'échange entre familles et équipe.

► Fête d'été

Elle marque la fin de l'année scolaire et le départ des enfants qui font leur rentrée à l'école en Septembre. C'est une **journée de fête pour les enfants** avec pique-nique et goûter en plein air et mise en place d'ateliers à l'extérieur : piscine, bac à sable, et décoration du jardin avec la participation des enfants lors d'ateliers créatifs les semaines précédentes ; **et un temps de rencontre et d'échanges entre parents**, invités à partir du milieu d'après-midi à partager le goûter des enfants. L'équipe retrace les moments forts de l'année scolaire et le quotidien des enfants avec une exposition photos. Ce temps de rencontre, comme chaque année, a encore une fois connu un franc succès avec une météo favorable pour l'organisation de cette journée à l'ombre dans notre jardin.



► **Intervention musicale** au début de l'été, parents enfants ont pu profiter d'une pause Musicale animée par Julie La Forêt qui apporte du rêve, de la douceur, de la poésie et une touche d'humour grâce à la musique et aux mots. Un concert guitare-voix-peluches qui a été bien apprécié par les familles et les enfants pour se poser en fin d'une chaude journée d'été.



► Ateliers parents enfants Contakids autour du mouvement

Issu de la danse, Contakids est une expérience physique et sensorielle de l'espace pour parents et tout-petits. Rouler, tomber, porter, respirer, imaginer...en duo et en groupe

En travaillant autour du corps, du mouvement et du contact physique, parents et enfants développent une nouvelle forme de communication non verbale.

Camille BRULAIS, l'intervenante, a invité les parents à être dans le moment présent avec leurs enfants par le jeu, le contact, la danse, les regards, les sourires... Dès le premier atelier, parents, enfants et professionnelles avons été conquis par la dynamique, pris au jeu du moment présent l'un pour l'autre, chacun a expérimenté un vrai



instant de joie et de complicité... Et partager ces moments de bonheur et de connexion gestuelle.

2. Les temps forts avec les enfants

► Carnaval

Cet événement festif qui accompagne le passage de l'hiver au printemps permet aux enfants de se réunir pour se rencontrer, danser, chanter, s'amuser et de parader lors d'un défilé à la rencontre des enfants de l'école Diwan dans leur cour de récréation. Déguisements, maquillage, musique sont au programme de cette journée marquée en couleurs.



La fête du *carnaval* organisée à la crèche chaque année

permet de partager un moment convivial où *petits* et grands revêtent leurs plus beaux costumes et de partager un pot avec les familles à partir du milieu d'après-midi.

► Potager

L'année 2022 aura vu le retour de la mise en place du potager suite au réaménagement de cet espace à l'automne 2021 par la ville de Rennes.

Dès le mois de mars, les enfants ont semé, observé leurs plantations suspendues derrière les vitres au chaud à l'intérieur de la crèche avant le repiquage dans le potager en mai : courgettes, tomates cerises, fraises, herbes aromatiques, fleurs ont bien trouvé leur place à l'ombre dans ce nouvel espace. La canicule aura eu raison de notre potager à notre retour de vacances d'été ; cependant, les enfants ont pu récolter des fraises, et tomates cerises consommées lors des déjeuners et goûter ou parfois directement sur place lors de la cueillette. L'équipe réfléchi donc à mettre en place un récupérateur d'eau pour garder la fraîcheur dans le potager et continuer à profiter des cultures mises en place avec les enfants.



► Sorties

À Noël pour aller voir les décorations au centre commercial grand Quartier ; sortie attractive autant pour la magie de Noël que pour le déplacement en bus



À la bibliothèque pour un temps de lecture, découverte de nouveaux livres avec un choix de livres à ramener à la crèche pour raconter au quotidien

Au parc pour profiter des espaces aménagés dans le quartier pour les tous petits et toujours les **sorties au marché** le vendredi matin, dès que la météo et l'encadrement en adultes le permet, pour découvrir les étals de fruits, légumes, fromage, poisson... avec ses couleurs et odeurs et ramener à manger pour le midi (galettes) et goûter. Toutes ces sorties ont pu se faire grâce à la participation de parents disponibles et volontaires pour nous accompagner.



XI. L'activité de Parenodom en 2022

Service « historique de Parenboug », Parenodom est un service d'intervention à domicile qui contribue à lutter contre les inégalités des familles, à concilier vie professionnelle et vie personnelle, à favoriser l'insertion sociale et professionnelle en permettant au parent d'aller au travail ou en formation. Un tarif accessible permet de tenir compte des revenus et de la composition de la famille.

1. Les familles

► Les orientations

CDAS : 6

Pôle emploi : 4

Partenaires : 2

Etoile : 2

Démarche personnelle : 11

Autre : 5

► Les besoins

Familles		Nombre d'heures
2022	30	2320
2021	29	2774 heures

Besoins des familles	
Régulier	18
Variable	12
Samedi régulier	5
Vacances scolaires	21

► Typologie des familles

90% des familles utilisatrices du service Parenodom sont des femmes.

36% des familles sont séparées ou divorcées

46% sont monoparentales.

► Activité des familles

Activité	
Formation	5
Activité professionnelle :	25
<i>Interim</i>	1
<i>En CDD</i>	6
<i>En CDI</i>	17
<i>Indépendant</i>	1

► Secteurs d'activités des familles

Commerce : 6
Formation : 5
Industrie : 1
Loisirs : 1
Médico-social : 9
Nettoyage : 0
Restauration : 0
Service Public : 2
Autre : 6

2. Temps forts de 2022

► Pause musicale (juin 22)

Après cette période de pandémie, il tenait à cœur au service Parendom de retisser du lien avec les familles. Il a donc été organisé un temps convivial afin de pouvoir se retrouver et favoriser les échanges entre familles. Avec le soutien financier du Réseau Parentalité 35 (réseaux d'écoute, d'appui et d'accompagnement des parents) de la CAF, nous avons pu solliciter une intervenante musicale pour animer un temps de chansons et d'histoires contées à la guitare. Les retours des parents sur ce moment de partage avec leurs enfants ont été très positifs.



► Les pauses pédagogiques à Parendom (déc 22)

Il s'agit de proposer aux accompagnant.e.s éducatif.ve.s des temps de rencontres, de convivialité et d'échanges sur une thématique donnée. Ces « pauses péda » ont plusieurs objectifs :

- Permettre aux professionnels d'une même équipe de se rassembler sur un sujet qui leur parle, auquel ils sont confrontés quotidiennement au domicile des familles.
- De valoriser leur expérience et leurs compétences en les partageant avec leurs pairs, notamment auprès des nouveaux salariés.
- D'harmoniser les pratiques vers un but commun afin de maintenir une cohérence d'accueil.
- De matérialiser et rendre visible leur implication par la réalisation d'outils ou la prise de décisions concrètes ayant un impact bénéfique sur l'organisation du service ou son fonctionnement.

La première pause pédagogique abordait les temps de repas au domicile et l'alimentation des enfants accompagnés.

► Cyclobouge

Un temps fort dans la durée, marqué par un réel investissement des professionnels intervenants pour le service. Les retours de la campagne de sensibilisation ont été enthousiastes et les essais de vélo électriques ont permis de faire tomber certains préjugés et idées reçues.

3. Un point sur 2022 ...

Sur l'année 2022, 40 accompagnant.e.s éducatif.ve.s sont intervenu.e.s au domicile des familles, encadré.e.s par une responsable adjointe et une adjointe administrative RH. Le service a connu beaucoup de mouvements sur les poste d'accompagnant.e.s éducatif.ve.s. Pour autant, nous avons su maintenir une qualité d'accueil et faire en sorte que l'impact soit moindre pour les familles.

► Constats

- Le service a rencontré de réelles difficultés dans le recrutement de profils de poste correspondant à ses attentes sur l'année 2022.
- Le nombre d'accueil de familles à plannings variables a augmenté cette année malgré la faible flexibilité du service.
- Le service a refusé les demandes de plus de 50 familles sur l'année 2022, car dans l'incapacité de proposer une solution de garde pérenne.
- Les mouvements de postes en interne et la prise en compte de l'ancienneté et de la fatigabilité du poste ont diminué le nombre de salariés CDI à intervenir au domicile (pour exemple, 5 postes en moins entre août 2022 et janvier 2023).

Pour autant :

- Un réel effort a été fait par le service sur le délai de réponse données aux familles, et ce, afin que les familles puissent enclencher rapidement d'autres leviers.
- Le service a répondu favorablement à 8 demande d'accueil d'urgence (sur 30 familles bénéficiaires du service), ce qui a permis à certaines familles d'accéder à un emploi ou de valider une formation.
- Il y a eu une remobilisation des accompagnant.e.s éducatif.ve.s qui ont pu s'investir dans divers projets au sein du service et ce afin d'améliorer les conditions de travail (déplacement, cadre d'intervention) ou de faire évoluer les pratiques au domicile.

- A plusieurs reprises, le service a été en capacité d'ajuster ses interventions au plus près des besoins des familles. Pour exemple, le service n'intervient pas dans des familles de plus de 3 enfants de moins de 10 ans afin de ne pas mettre l'accompagnant.e éducatif.ve en difficulté. Le SEMO (Service Educatif en Milieu Ouvert) nous a contacté pour une famille de 5 enfants dont la jeune mère avait un stage de 3 semaines à effectuer. Au vu de la période de vacances scolaires et de la disponibilité des intervenants, le service a fait le choix d'accepter la demande en faisant intervenir 2 professionnels dans cette famille.

4. ...pour de nouvelles orientations du service en 2023

► Assurer la pérennité du service

- Mieux communiquer les offres d'emploi – cibler les candidats potentiels en fonction des profils recherchés. Ouvrir notre champ de recherche en s'adressant aussi aux étudiants hors domaine social et médico- social.
- Mettre en avant les avantages de travailler pour le service Parendom : possibilité d'apprentissage, d'acquérir de l'expérience et des connaissances auprès de professionnels diplômés et expérimentés, possibilité de remplacement en structure.
- Remettre à jour la plaquette d'information et la communiquer aux partenaires ainsi qu'au réseau et recréer du lien.

► Maintenir la qualité du service

- Proposer des réunions en visio pour maintenir, voire augmenter, la mobilisation des accompagnant.e.s éducatif.ve.s. Cela favoriserait les échanges et l'interconnaissance tout en respectant les contraintes d'amplitude horaire, de déplacements, de conciliation vie privée/ vie professionnelle des salariés.
- Classer les réunions en fonction des sujets à aborder (Informatives, thématiques, point sur une famille, analyse de pratiques), afin de cibler les accompagnant.e.s éducatif.ve.s concerné.e.s et pouvoir appuyer sur la pertinence et l'intérêt de leur participation.
- Favoriser le lien avec les familles : les impliquer dans la vie du service en les tenant informées des évènements, de l'actualité de l'association et ce régulièrement (newsletter). Cette communication faciliterait la mobilisation des familles lors des temps forts Parendom.
- Continuer à étudier les demandes au cas par cas et apporter des solutions au plus près des besoins des familles, en fonction de la capacité du service à y répondre.


XII. L'activité 2022 de Parenbougé en chiffres

Nombre de réservataires différents



	2020	2021	2022
BABAO	2	7	7
CALAIS	10	10	8
CROC'MAHON	3	3	3
ENFANT'AISSY	9	11	11
LUNASAM	2	2	2

Nombre de places en réservation



	2020	2021	2022
BABAO	24	35	37
CALAIS	40	43	42
CROC'MAHON	19	20	20
ENFANT'AISSY	40	43	42
LUNASAM	19	19	19
=	142	160	160

Parenbougé

E-mail : contact@parenbougé.fr
Site web : parenbougé.fr

Tél. : 02 99 33 92 29
45 Avenue Sir Winston
Churchill 35000 Rennes

